



ZAVOD REPUBLIKE SLOVENIJE  
ZA VARSTVO NARAVE

PROGRAM  
RAZVOJA  
PODEŽELJA



Evropski kmetijski sklad za razvoj podeželja: Evropa investira v podeželje



REPUBLIKA SLOVENIJA  
MINISTRSTVO ZA KMETIJSTVO,  
GOZDARSTVO IN PREHRANO

# OHRANJANJE NARAVE V POVEZAVI Z UKREPOM KOPOP



**Predhodno usposabljanje za ukrep kmetijsko-okoljska podnebna plačila iz Programa razvoja podeželja RS za obdobje- za prehodno obdobje v letu 2021**

mag. Mateja ŽVIKART

Ljubljana, 31.3.2021, 21.4.2021, 3.5.2021



ZRSVN

# VSEBINA PREDSTAVITVE

- 1. Struktura skupne evropske politike**
- 2. Zakonodajni okvir (naravovarstvo, kmetijstvo)**
- 3. Pomen biotske raznovrstnosti in stanje narave v Evropi in pri nas**
- 4. Vsebine varstva narave v Programu razvoja podeželja 2014-2020**
- 5. Podrobnejša predstavitev KOPOP operacij, vezanih na ohranjanje ekstenzivnih travnikov in ohranjanje kmetijske kulturne krajine**



ZRSVN

# STRUKTURA SKUPNE EVROPSKE POLITIKE



Skupna evropska politika obsega 13 področnih politik med katerimi sta tudi **Skupna kmetijska politika** ter **Okoljska (naravovarstvena) politika**.

Vsaka področna politika si sicer prizadeva dosežati svoje cilje, a ker so področne politike hkrati tudi del skupne evropske politike je zagotavljanje skladnosti med posameznimi politikami ter iskanje sinergij za uresničevanje skupnih ciljev ključno! To še posebej velja za Skupno kmetijsko in okoljsko (naravovarstveno) politiko.



ZRSVN

# ZAKONODAJNI OKVIR VARSTVA NARAVE

Zakonodajni okvir predstavljajo:

- ✓ **Mednarodne konvencije** (npr. o biotski raznovrstnosti, selitvenih vrstah,..)
- ✓ **Evropski predpisi/direktive** (npr. Direktiva o pticah, Direktiva o habitatih,...)
- ✓ **Nacionalni predpisi** (Zakon o ohranjanju narave, Uredba o območjih Natura 2000,...)





ZRSVN

# NATURA 2000

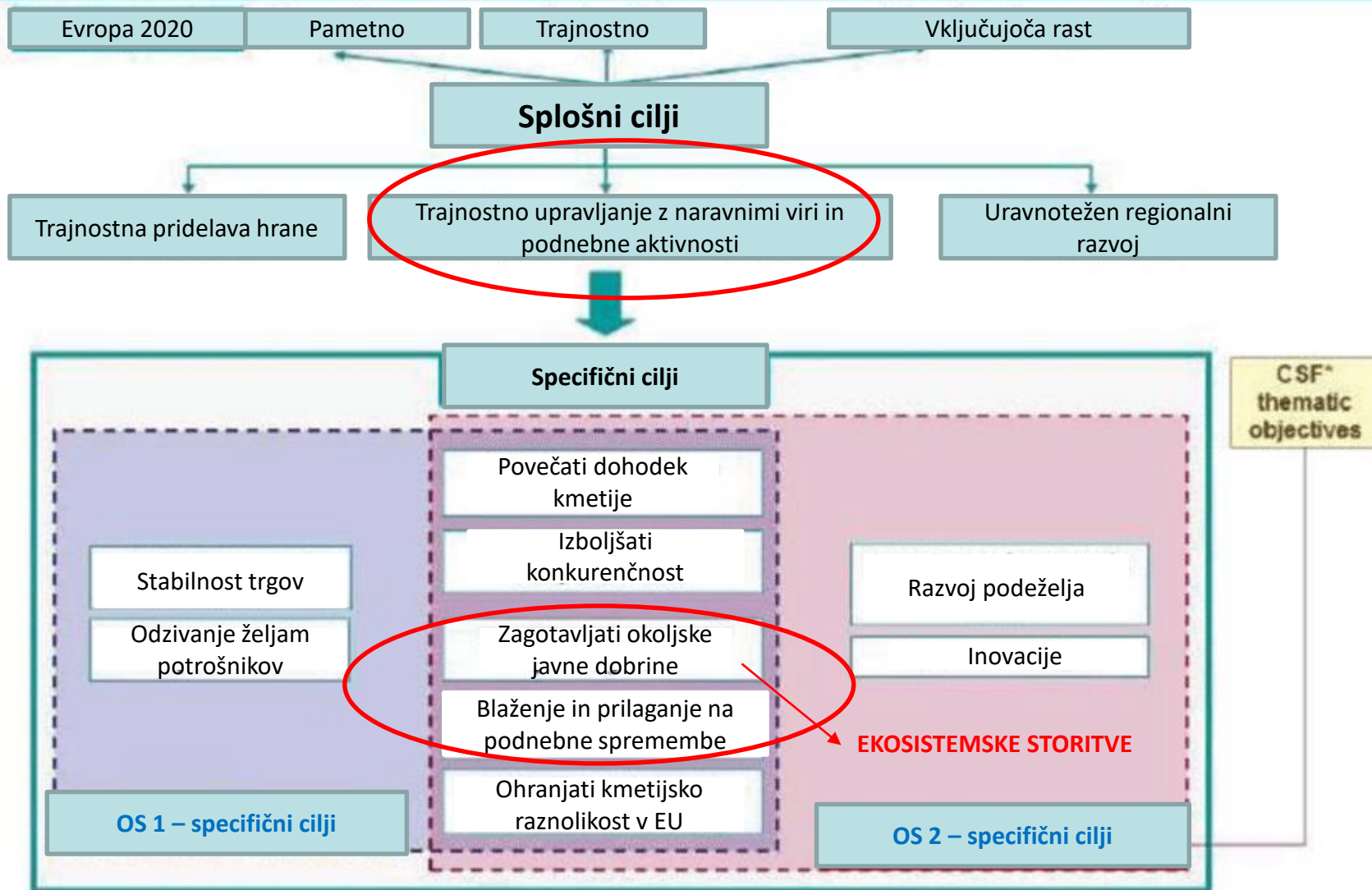
DIREKTIVA O HABITATIH  
(92/43/EGS)

DIREKTIVA O PTICAH  
79/409/EGS



- ✓ Evropsko ogrožene vrste in habitatni tipi se ohranjajo v okviru t.i. omrežja območij Natura 2000 (pravna podlaga je v dveh Direktivah).
- ✓ Slovenija je morala ob vstopu v EU določiti ta območja.
- ✓ Kot polnopravna članica EU je tudi Slovenija dolžna **zagotavljati ugodno stanje ohranjenosti ogroženih vrst in habitatnih tipov.**
- ✓ O stanju vrst/habitatnih tipov mora na vsakih 6 let poročati EU.

# CILJI SKUPNE KMETIJSKE POLITIKE DO 2020



\*CSF: Common Strategic Framework including the EFRD, ESF, CF, EAFRD and EMFF





ZRSVN

# ZAKAJ JE BIOTSKA PESTROST TAKO POMEMBNA?

## KAJ SO EKOSISTEMSKE STORITVE?



So dobrobiti, ki nam jih daje (ohranjena) narava.

**OD OHRANJENE NARAVE IMA KORISTI ČLOVEK!**



ZRSVN

# EKOSISTEMSKE STORITVE

## POZNAMO 3 VRSTE EKOSISTEMSKIH STORITEV



### Oskrbovalne storitve

- Hrana
- Voda za pitje
- Les kot material
- Genski material
- ...



### Uravnalne storitve

- Filtracija odpadkov,
- Blaženje smradu, hrupa
- Uravnavanje erozije
- Varstvo pred poplavami
- ...



### Kulturne storitve

- Oddih, sprostitvev
- **Rekreacija**
- Znanstvena vrednost
- **Izobraževanje**
- ...



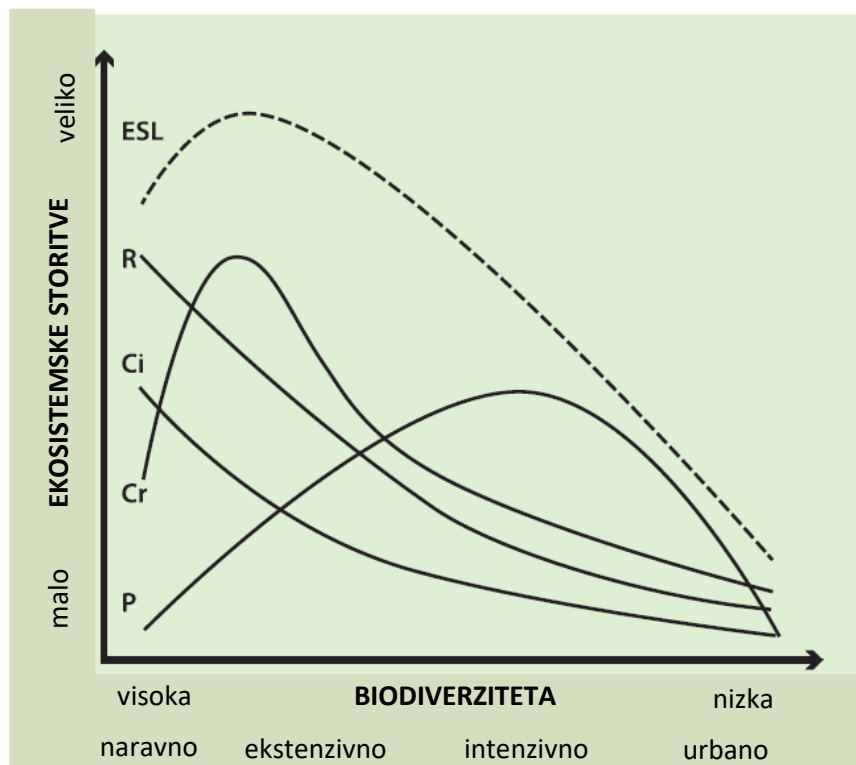




ZRSVN

# EKOSISTEMSKESKE STORITVE

## EKOSISTEMSKESKE STORITVE IN BIOTSKA PESTROST



P – oskrbovalne ES  
Ci – kulturne, informacijske ES  
Cr – kulturne, rekreacijske ES  
R – uravnalne (regulatorne) ES  
ESL – vse ES

**Nobena ES ni pomembnejša od druge!**

Figure 4. Adapted from Braat & ten Brink (2008). R: sum of regulating services; P: sum of provisioning services; Cr: sum of cultural-recreation value; Ci: sum of cultural-information value (including aspects such as cultural heritage, education, etc.); ESL: sum of all the ecosystem services.

Na grafu vidimo, da je biotska pestrost največja pri ekstenzivni, najmanjša pa pri intenzivni kmetijski rabi.

**Bistvo je v iskanju ravnovesja!!!**



ZRSVN

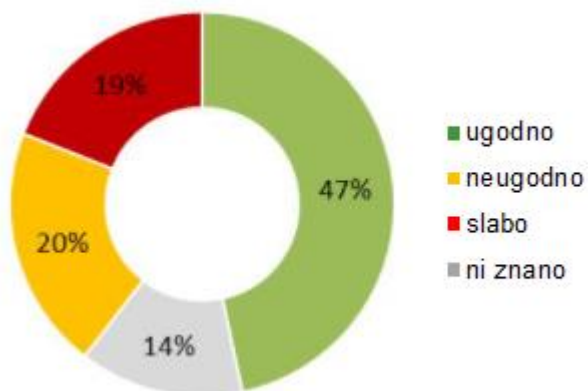
# STANJE NARAVE V EVROPI

(Poročilo Evropske Komisije Svetu in Evropskemu Parlamentu za obdobje 2013 - 2018)

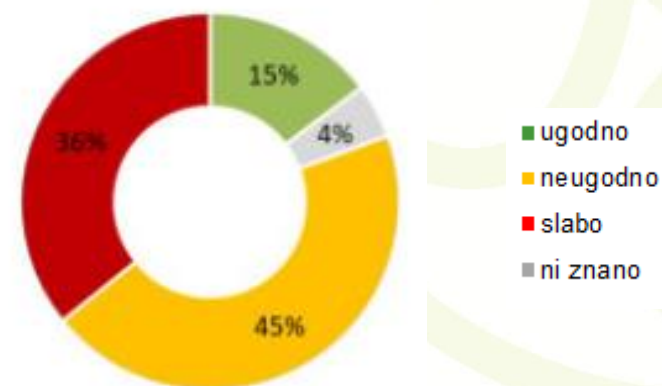
## Ocene

- FV** - ugodno stanje
- U1** - neugodno stanje ((+) se izboljšuje, (=) stabilno, (-) se slabša, (x) trend ni znan)
- U2** - slabo stanje ((+) se izboljšuje, (=) stabilno, (-) se slabša, (x) trend ni znan)
- XX** - stanje ni znano

## PTICE



## VRSTE IN HABITATNI TIPI





ZRSVN

# EVROPSKO RAČUNSKO SODIŠČE

## Posebno poročilo 13/2020

### Prispevek SKP k ohranjanju biotske raznovrstnosti

**S prispevkom SKP se upad biotske raznovrstnosti na kmetijskih zemljiščih ni ustavil.**

#### Predlagane izboljšave:

- ✓ Okrepi naj se prispevek neposrednih plačil in ukrepov za razvoj podeželja k biotski raznovrstnosti.
- ✓ Natančneje naj se spremlja odhodke, povezane z biotsko raznovrstnostjo.
- ✓ Razvijejo naj se zanesljivi kazalniki, ki bodo primerni za spremljanje napredka pri ohranjanju biotske pestrosti.

<https://www.eca.europa.eu/sl/Pages/DocItem.aspx?did=53892>



ZRSVN

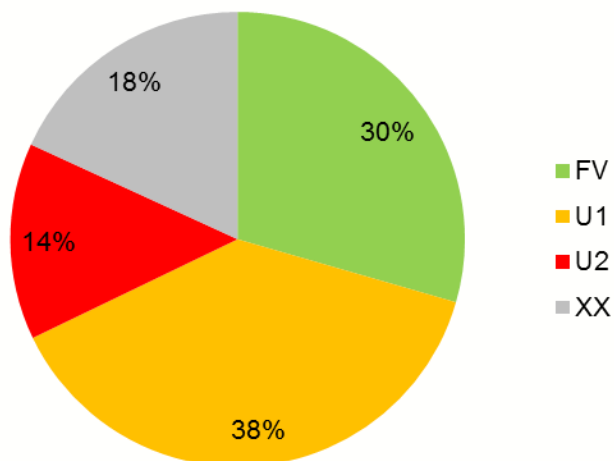
# STANJE NARAVE PRI NAS

## POROČANJE PO HABITATNI DIREKTIVI 2018

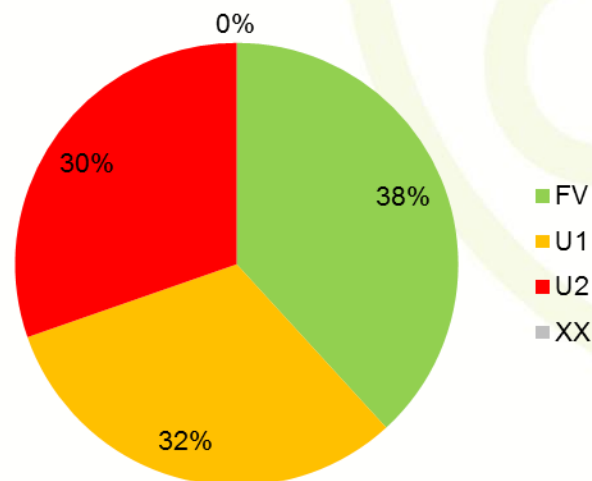
### Ocene

- FV** - ugodno stanje
- U1** - neugodno stanje
- U2** - slabo stanje
- XX** - stanje ni znano

### VRSTE



### HABITATNI TIPI



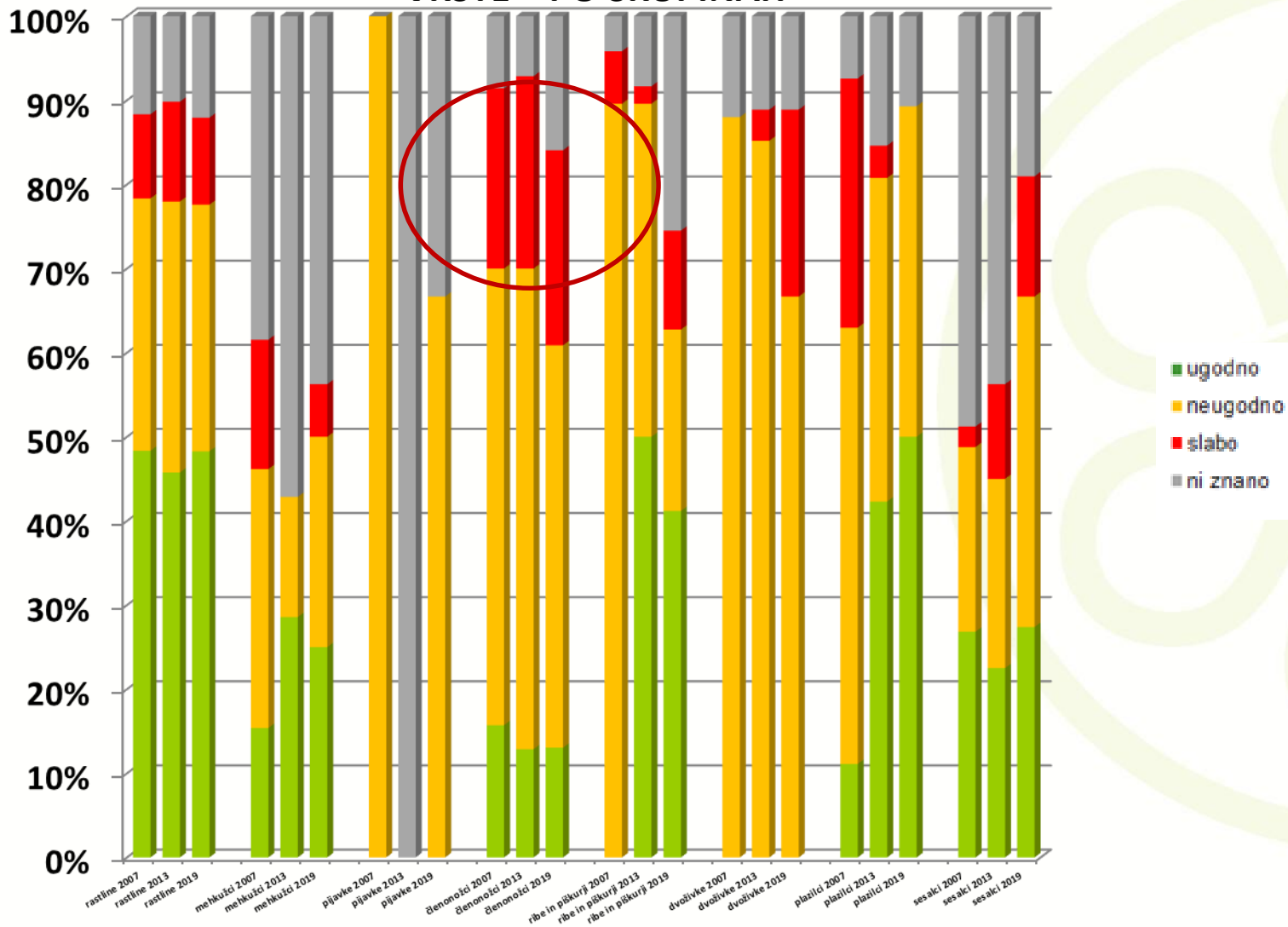




ZRSVN

# STANJE NARAVE PRI NAS

## VRSTE – PO SKUPINAH

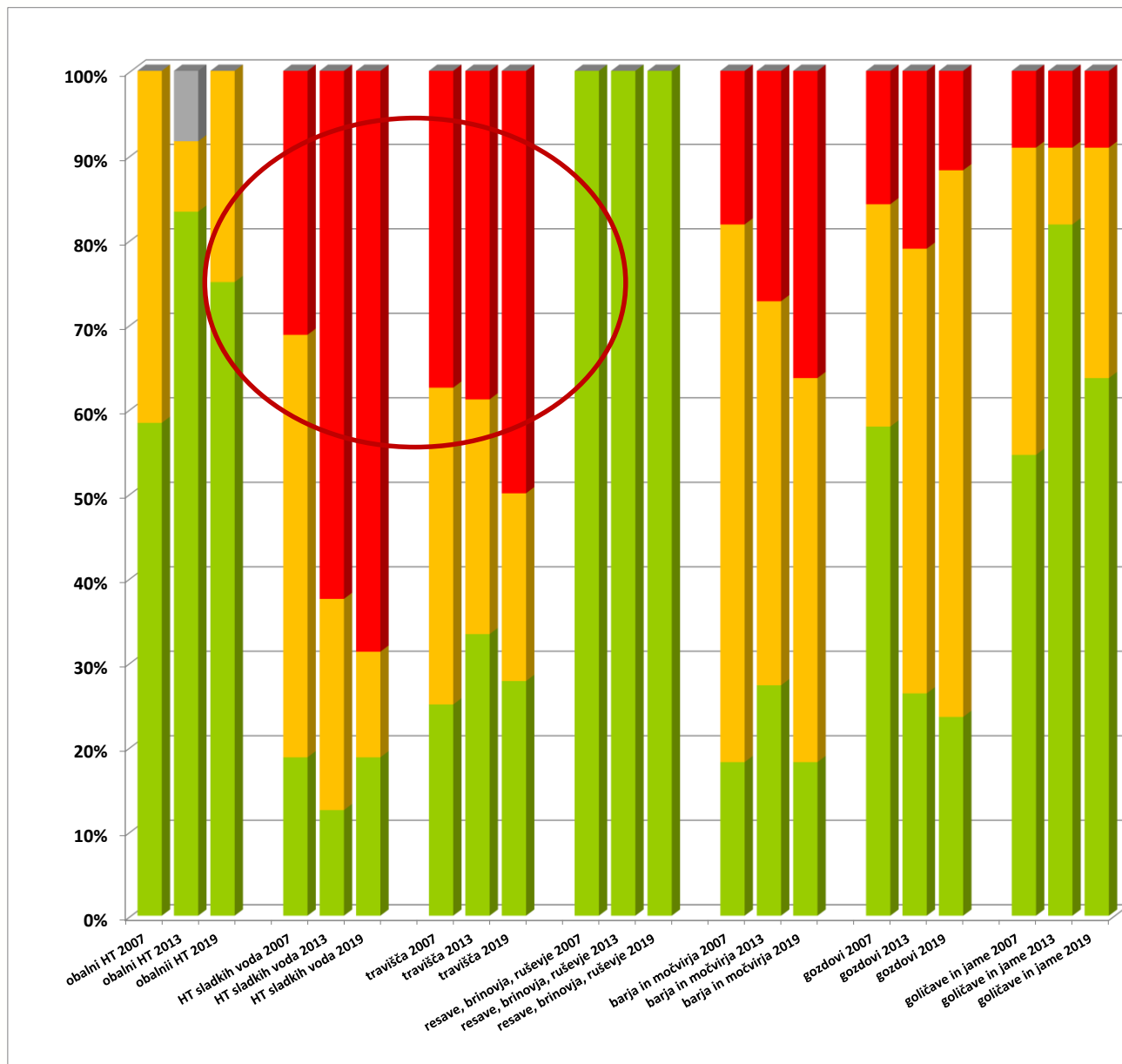




ZRSVN

# STANJE NARAVE PRI NAS

## HABITATNI TIPI – PO SKUPINAH





ZRSVN

# STANJE NARAVE PRI NAS

## PTICE

Monitoring splošno razširjenih vrst za določitev slovenskega indeksa ptic kmetijske krajine (SIPKK)

### FBI indeks – Farmland Bird Index

	2008	2009	2010	2011	2012	2013	2014	2015	2016	2017	2018	2019	2020	
<b>SIPKK</b>	<b>100</b>	<b>95,2</b>	<b>80,7</b>	<b>82,8</b>	<b>85,4</b>	<b>80,7</b>	<b>78,7</b>	<b>71,6</b>	<b>75,7</b>	<b>76,0</b>	<b>79,0</b>	<b>76,9</b>	<b>81,6</b>	<b>- 18,4%</b>
generalisti	100	97,3	92,2	98,9	101,0	89,0	93,5	85,6	88,7	92,2	89,8	91,8	93,6	-6,4%
travniške vrste	100	93,6	68,0	70,4	65,9	63,2	60,0	56,5	60,8	57,3	60,8	61,5	61,7	<b>- 38,3%</b>
SIPKK brez trav. v.	100	95,9	87,2	89,1	95,9	90,1	89,0	79,7	83,5	86,4	88,9	85,0	92,6	- 7,4%

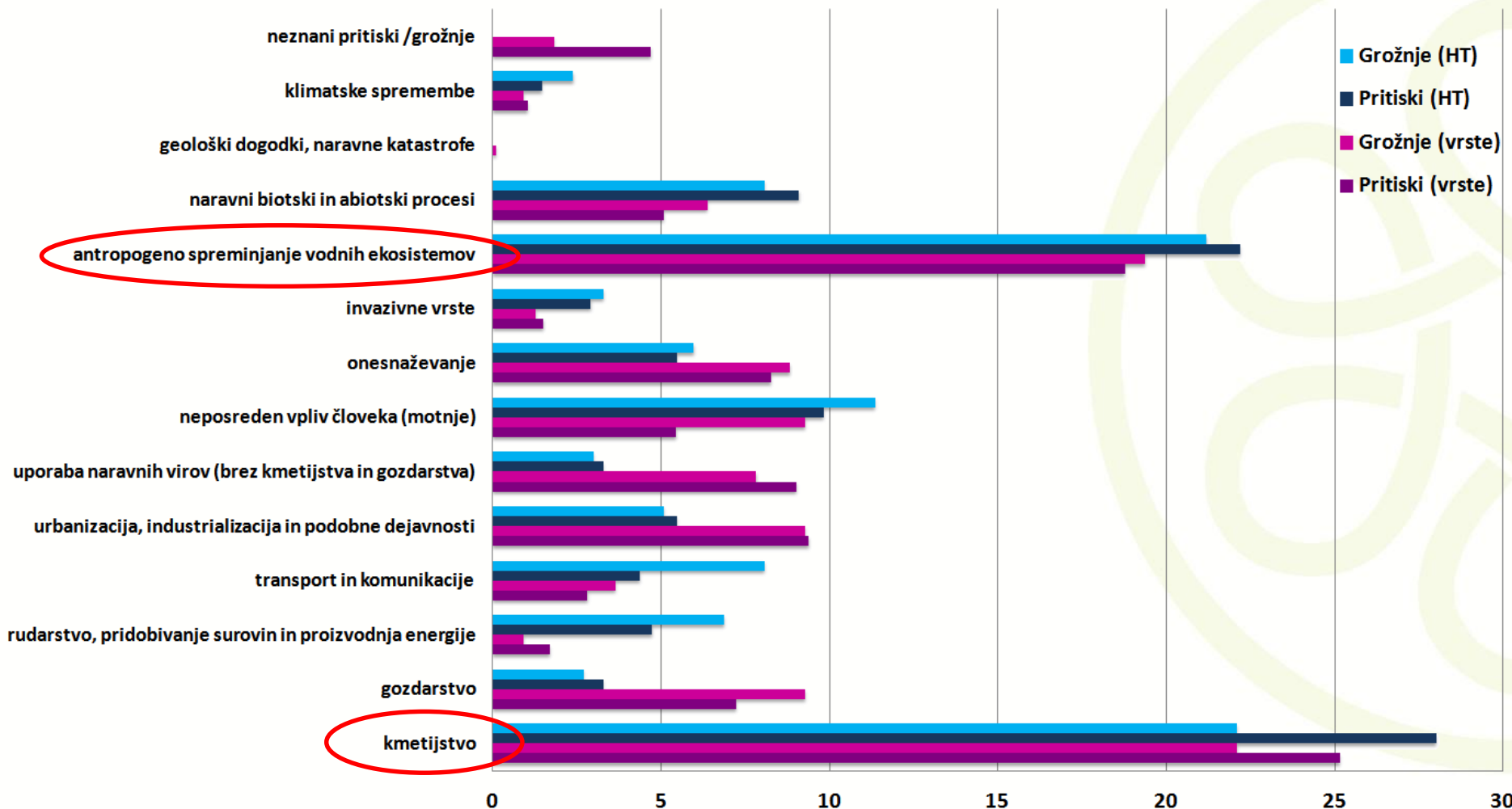
Največji upad je bil ugotovljen pri travniških vrstah ptic, saj se je populacija od leta 2008 do danes zmanjšala za kar **38,3%**.

<https://program-podezelja.si/sl/knjiznica/481-sipkk-2020-porocilo/file>



ZRSVN

# PRITISKI IN GROŽNJE, KI POVZROČAJO IZGINJANJE BIOTSKE PESTROSTI



**Velik vpliv na izginjanje biotske pestrosti imata antropogeno spreminjanje vodnih ekosistemov in kmetijska dejavnost.**





ZRSVN

# VPLIV KMETIJSTVA NA BIODIVERZITETO

Kmetijska dejavnost lahko na biotsko pestrost vpliva na različne načine:

- **Intenzivno monokulturno kmetijstvo**
- **Neustrezna raba gnojil in fitofarmacevtskih sredstev**
- **Uvajanje novih tehnologij**
- **Gojenje novih (modernejših) kulturnih rastlin**
- **“Čiščenje” kmetijske kulturne krajine, da bo primernejša za lažjo in hitrejšo kmetijsko obdelavo**
- **Opuščanje rabe**





ZRSVN

# KLJUČNI VARSTVENI CILJI V KMETIJSKI KRAJINI

- ✓ Ohranjanje **ekstenzivnih travnikov**
- ✓ Ohranjanje značilnih elementov – **krajinskih prvin v kmetijski krajini** (travniški sadovnjaki, mejice,...)





ZRSVN

# PROGRAM RAZVOJA PODEŽELJA 2014-2020

## PREDNOSTNA PODROČJA UKREPANJA

1. Pospešitev procesa strukturnega prilagajanja v kmetijstvu in s tem ustvarjanje pogojev za povečanje produktivnosti slovenskega kmetijstva.
2. Učinkovitejše tržno organiziranje kmetijstva, krepitev agroživilskih verig ter večja prepoznavnost in kakovost lokalno pridelanih proizvodov.
3. Trajnostno izkoriščanje gozdov in povečanje dodane vrednosti lesa z boljšim tržnim povezovanjem na področju gozdarstva in neindustrijske predelave lesa.
4. **Spodbujanje kmetijskih praks, ki ugodno vplivajo na ohranjanje naravnih virov in prilagajanje na podnebne spremembe.**
5. Zelena delovna mesta in skladen ter vzdržen razvoj podeželja, ki temelji na razvoju endogenih potencialov lokalnega okolja.
6. Prenos znanja in inovacij, skrb za okolje in podnebne spremembe so horizontalni cilji vseh pet prednostnih področij ukrepanja.



ZRSVN

# PROGRAM RAZVOJA PODEŽELJA 2014-2020

## Ukrep KOPOP obsega **19 operacij**

Naravovarstveni cilji se poskušajo dosežati z operacijami, ki so vezane na naravovarstveno pomembne travnike. K ohranjanju biotske pestrosti pa pripevajo operacije za ohranjanje kmetijske kulturne krajine.

POLJEDELSTVO IN  
ZELENJADARSTVO

HMELJARSTVO

SADJARSTVO

VINOGRADNIŠTVO

TRAJNO TRAVINJE  
I in II

VODNI VIRI

GENSKI VIRI

NARAVOVARSTVENO  
POMEMBNI TRAVNIKI

- ✓ Posebni traviščni habitati (HAB\_KOS)
- ✓ Traviščni habitati metuljev (MET\_KOS)
- ✓ Habitati ptic vlažnih ekstenzivnih travnikov (VTR\_KOS)
- ✓ Steljniki (STE\_KOS)

KRAJINA

- ✓ Strmi travniki (KRA\_S50)
- ✓ Grbinasti travniki (KRA\_GRB)
- ✓ Reja na območju velikih zveri (KRA\_OGRM, KRA\_VARPA, KRA\_VARPP)
- ✓ Planinska paša (KRA\_CRED, KRA\_PAST)
- ✓ Visokodebelni travniški sadovnjaki (KRA\_VTSA)
- ✓ Ohranjanje mejic (KRA\_MEJ)

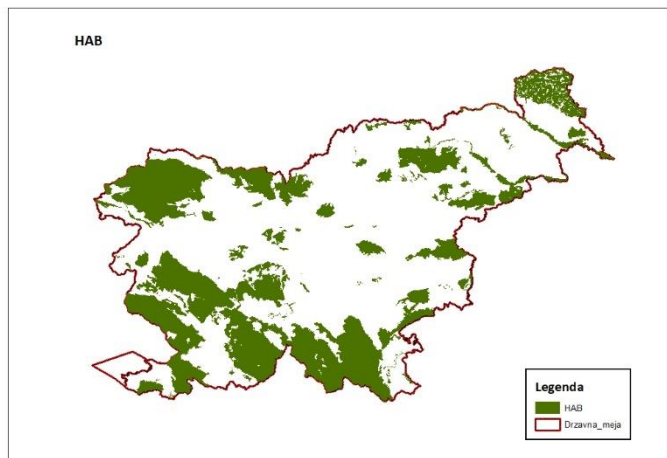




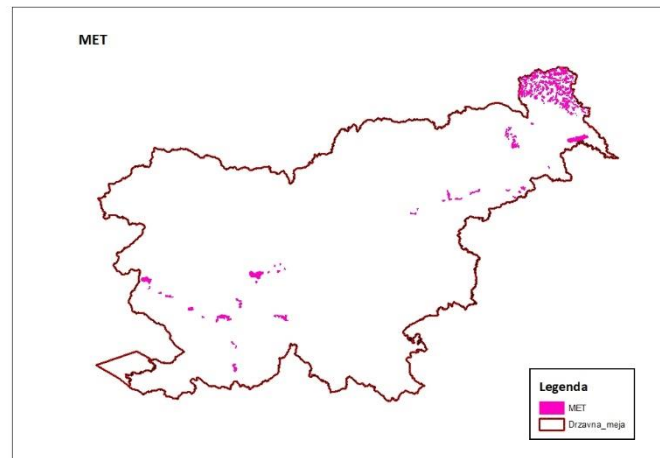
ZRSVN

# NARAVOVARSTVENO POMEMBNI TRAVNIKI

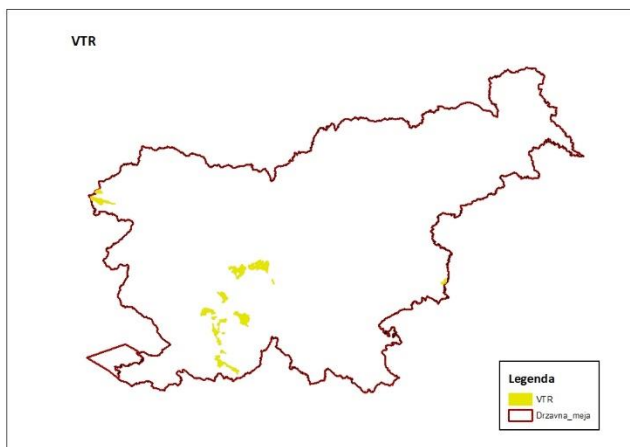
## Posebni traviščni habitati - HAB



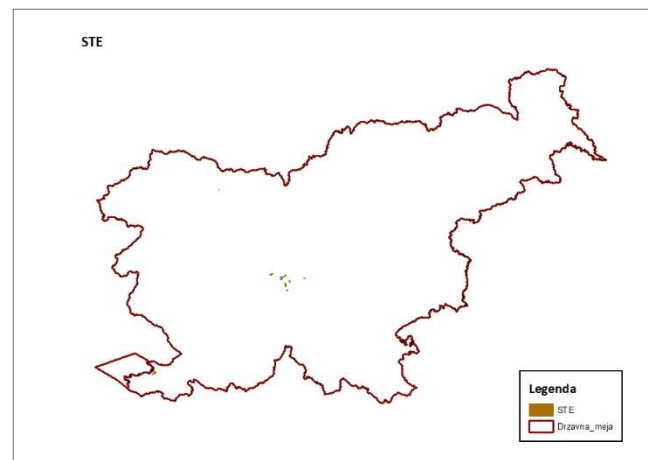
## Traviščni habitati metuljev - MET



## Habitati ptic vlažnih ekstenzivnih travnikov - VTR



## Steljniki - STE



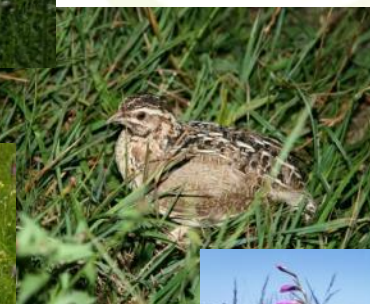
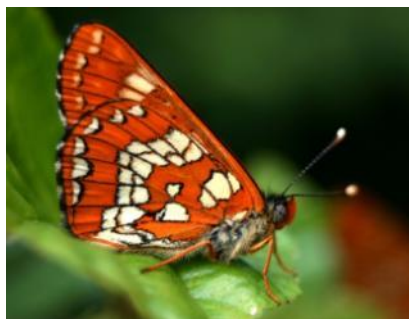


# POSEBNI TRAVIŠČNI HABITATI (HAB)

ZRSVN

## Ciljne vrste in habitatni tipi:

- rastline: **7 vrst**
- habitatni tipi: **8 vrst**
- ptice: **20 vrst**
- metulji: **4 vrste**
- dvoživke: **3 vrste**
- kačji pastirji: **2 vrsti**
- mahovi: **1 vrsta**
- polži: **1 vrsta**



## CILJI, ki jih s to zahtevo zasledujemo:

- Omogočiti vrstam in habitatnim tipom nemoten življenjski cikel (cvetenje, semenenje, ...).
- Ohranjati naravarsveno "kvaliteto" življenjskega prostora.
- Ohranjati ugodno stanje prisotnih vrst in habitatnih tipov.



ZRSVN

# POSEBNI TRAVIŠČNI HABITATI (HAB)

- Košnja/paša ni dovoljena do 30.5./1.6./10.6./20.6/30.6. (HAB\_KOS)
- Gnojenje samo z organskimi gnojili v omejeni količini (HAB\_ORGG1)

**OBVEZNI  
ZAHTEVI**

- Spravilo mrve s travinja (HAB\_MRVA)
- Za GERKe, ki so večji od 0,3 ha, v tekočem letu na travniku površina strnjenege nepokošenega pasu, ki se pokosi naslednje leto, znaša 5 do 10% površine travnika (HAB\_NPAS)

**IZBIRNI  
ZAHTEVI**







ZRSVN

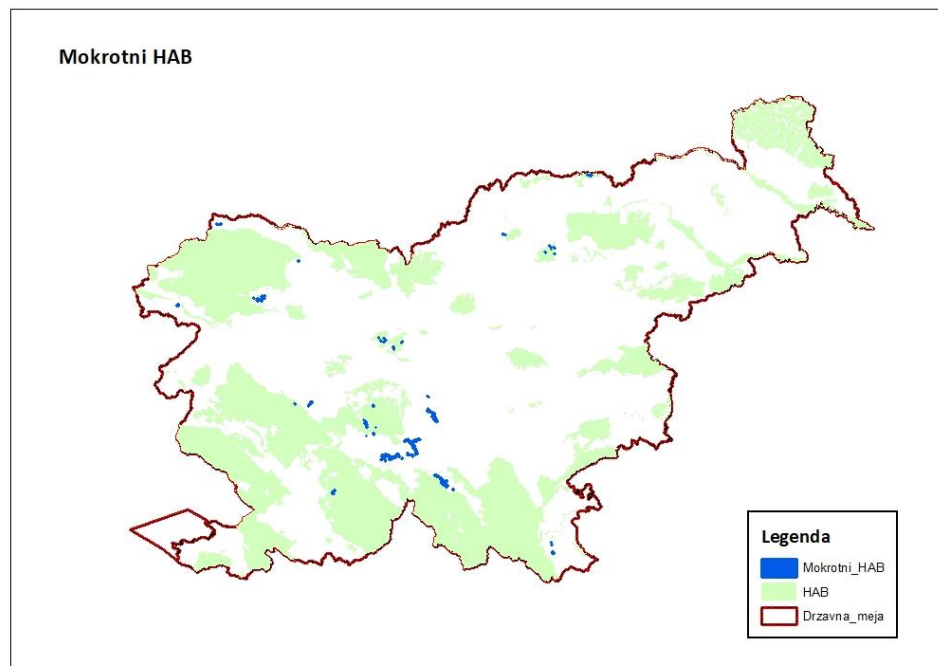
# MOKROTNI TRAVIŠČNI HABITATI (HABM)

- Košnja/paša ni dovoljena do 30.6. (HABM\_KOS)
- Gnojenje samo z organskimi gnojili v omejeni količini (HAB\_ORGG1) oz. brez (HAB\_ORGG2)

**OBVEZNI  
ZAHTEVI**

- Spravilo mrve s travinja (HAB\_MRVA)
- Za GERKe, ki so večji od 0,3 ha, v tekočem letu na travniku površina strnjenege nepokošenega pasu, ki se pokosi naslednje leto, znaša 5 do 10% površine travnika (HAB\_NPAS)

**IZBIRNI  
ZAHTEVI**

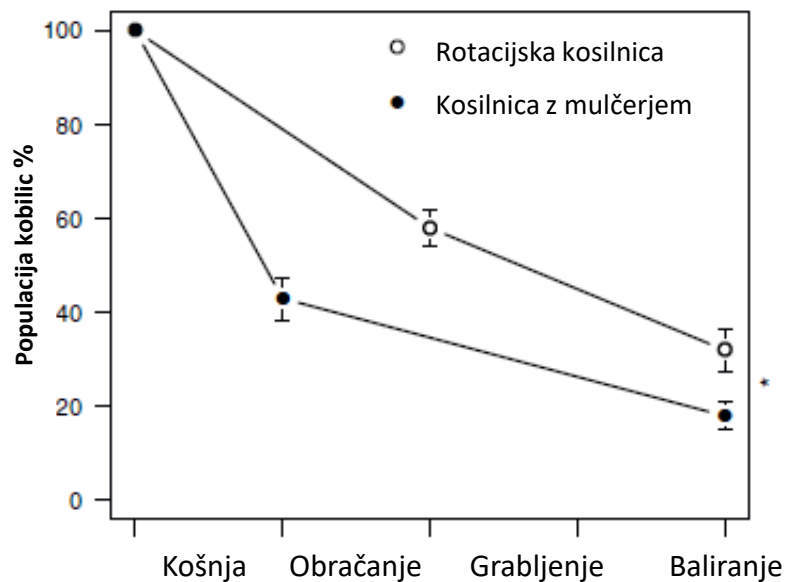






ZRSVN

# SPRAVILO MRVE S TRAVINJA (HAB\_MRVA)



(Humbert & sod. 2010)



Baliranje je problematično, saj s travnika odstranimo tudi velike nevretenčarje (npr. kobilice, bramorje,...), ki so hrana npr. pticam.

Graf kaže, da se zaradi baliranja delež kobilic zmanjša za okoli 60-70%.



ZRSVN

# HABITATI PTIC VLAŽNIH EKSTENZIVNIH TRAVNIKOV (VTR)

## Ciljne vrste in habitatni tipi:

- kosec (*Crex crex*)
- repaljčica (*Saxicola rubetra*)
- grahasta tukalica (*Porzana porzana*)
- mala tukalica (*Porzana parva*)



## CILJI, ki jih s to zahtevo zasledujemo:

- Omogočiti vrstam nemoten življenjski cikel (možnost speljave mladičev).
- Ohranjati naravarsveno "kvaliteto" življenjskega prostora (ustrezen življenjski prostor).



ZRSVN

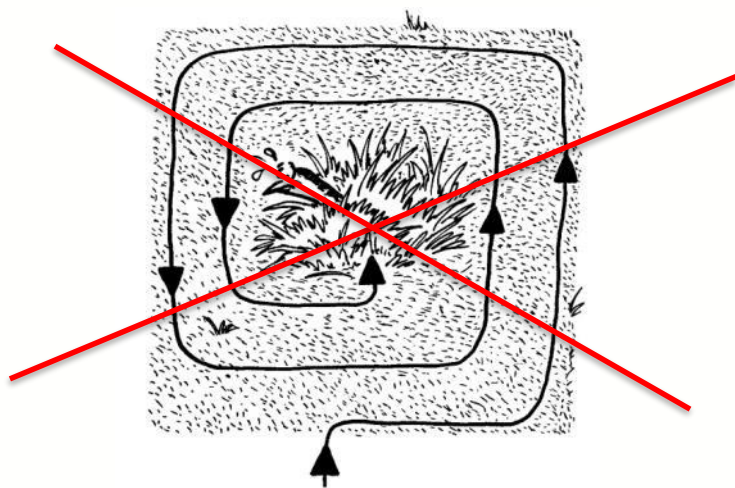
# HABITATI PTIC VLAŽNIH EKSTENZIVNIH TRAVNIKOV (VTR)

- Košnja/paša ni dovoljena pred 1.8. Velja tudi popolna prepoved gnojenja, paše in obvezna košnja od enega roba travnika proti drugemu oz. od sredine travnika navzven (VTR\_KOS)

**OBVEZNA  
ZAHTEVA**

- Za GERKe, ki so večji od 0,3 ha, v tekočem letu na travniku površina strnjjenega nepokošenega pasu, ki se pokosi naslednje leto, znaša 5 do 10% površine travnika (VTR\_NPAS)

**IZBIRNA  
ZAHTEVA**





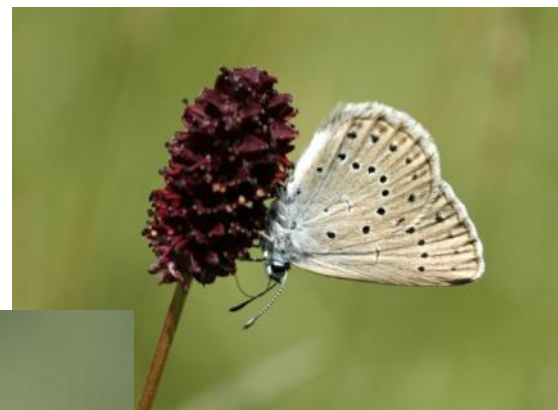


ZRSVN

# TRAVIŠČNI HABITATI METULJEV (MET)

## Ciljni vrsti:

- Temni mravljiščar (*Maculinea nausithous*)
- Strašničin mravljiščar (*Maculinea teleius*)



## CILJI, ki jih s to zahtevo zasledujemo:

- Omogočiti vrstama nemoten življenjski cikel (možnost odlaganja jajčec, dostopnost hranilnih rastlin).
- Ohranjati naravarstveno "kvaliteto" življenjskega prostora (ustrezen življenjski prostor).



ZRSVN

# TRAVIŠČNI HABITATI METULJEV (MET)

- Košnja/paša ni dovoljena med 15.6. in 15.9. in popolna prepoved gnojenja (MET\_KOS)
- Za GERKe, ki so večji od 0,3 ha, v tekočem letu na travniku površina strnjenelega nepokošenega pasu, ki se pokosi naslednje leto, znaša 5 do 10% površine travnika (MET\_NPAS)

**OBVEZNI  
ZAHTEVI**

- Spravilo mrve s travinja (MET\_MRVA)

**IZBIRNI  
ZAHTEVI**







ZRSVN

# RAZVOJNI KROG METULJEV MRAVLJIŠČARJEV

Za uspešen razvojni krog temnega in strašničinega mravljiščarja morata biti izpolnjena dva pogoja:

- ✓ Na travniku mora biti prisotna hranilna rastlina **zdravilna strašnica** (*Sanguisorba officinalis*)
- ✓ Na travniku morajo biti prisotne **mravlje** iz rodu *Myrmica*

## RAZVOJNI KROG (na kratko):

Samice odlagajo jajčeca na hranilno rastlino. Gosenice oddajajo snovi (kemične signale), ki so podobni matici, zato jo mravlje odnesejo v mravljišče. Tam se gosjenica hrani čez zimo. Na pomlad se gosjenica preobrazi v bubo, ki ne oddaja več kemičnih snovi. Takrat mravlje spoznajo svojo zmoto, zato mora metulj čim hitreje zapustiti mravljišče.



ZRSVN

# STELJNIKI (STE)

## Ciljne vrste in habitatni tipi:

- barjanski okarček (*Coenonympha oedippus*)
- čapljica (*Ixobrychus minutus*)
- čopasta čaplja (*Ardeola ralloides*)
- kačar (*Circaetus gallicus*)
- mala bela čaplja (*Ergetta garzetta*)



## CILJI, ki jih s to zahtevo zasledujemo:

- Omogočiti vrstam nemoten življenjski cikel.
- Ohranjati naravovarstveno "kvaliteto" življenjskega prostora (ustrezen življenjski prostor).



ZRSVN

# STELJNIKI (STE)

- Košnja ni dovoljena pred 1. avgustom tekočega leta.
- Košnja se izvaja mozaično in sicer se vsako leto lahko pokosi del (od 40 do 60 odstotkov) površine travnika.
- Gnojenje, mulčenje in paša so prepovedani celo leto.
- Obvezno je spravilo travinja.
- Nasipavanje travnikov ni dovoljeno.
- Zatravljanje oziroma dosejevanje travnikov s komercialnimi travnimi in drugimi mešanicami ni dovoljeno.

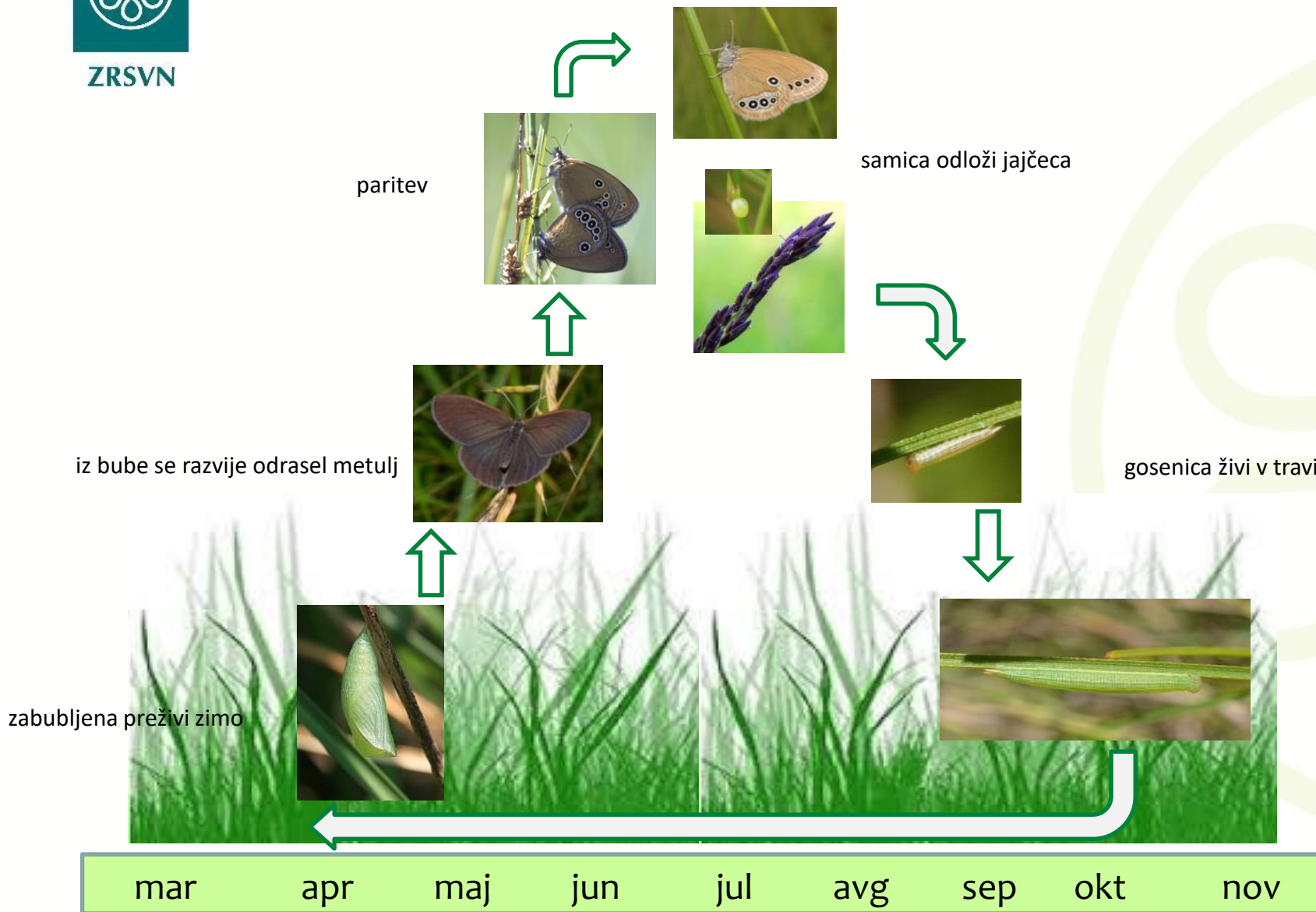
**OBVEZNE  
ZAHTEVE**





ZRSVN

# RAZVOJNI KROG BARJANSKEGA OKARČKA







ZRSVN

# OPERACIJE KOPOP ZA OHRANJANJE KRAJINE

## OHRANJANJE MEJIC

### CILJ:

- Ohranjanje obstoječih mejic in njihove zveznosti.



- Dolžine mejice ni dovoljeno zmanjševati.
- Mejico je treba obrezovati in redčiti vsako drugo leto.
- Redčenje mejice je treba izvesti tako, da **se ne prekine zveznost** njene krošnje.

**OBVEZNE  
ZAHTEVE**





ZRSVN

# KAKŠNE VLOGE OPRAVLJAJO MEJICE?

## SOCIALNO-ZGODOVINSKI VIDIK

- Služijo za razmejevanje med parcelami (lastnikoma)

## KRAJINSKI VIDIK

- Ohranjajo mozaično strukturo krajine
- Ohranjajo estetski vidik krajine

## NARAVOVARSTVENI VIDIK

- So gnezditveni in prehranjevalni habitat za številne vrste
- So pribežališča in zatočišča za številne vrste
- So migracijski koridorji, ki povezujejo različne habitate v krajini
- So lahko pomembna spreletna mesta (zlasti za ptice)



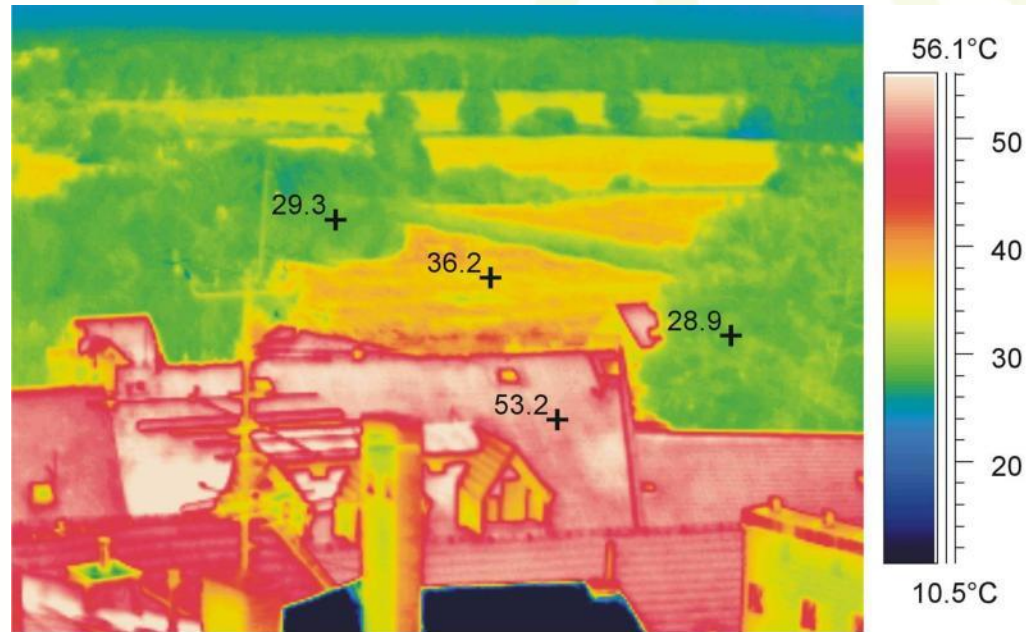


ZRSVN

# KAKŠNE VLOGE OPRAVLJAJO MEJICE?

## OKOLJSKI VIDIK

- Zmanjšujejo spiranje hranil in pesticidov
- Zmanjšujejo ogljični odtis
- Blažijo negativne vplive podnebnih sprememb



Fotografija termo kamere prikazuje, kako lesna vegetacija (mejice) blaži visoke temperature.



ZRSVN

# KAKŠNE VLOGE OPRAVLJAJO MEJICE?

## EKONOMSKI VIDIK

- Surovina za kurjavo (drva)
- Naravna bariera za divjad (manj povozov divjadi)

## KMETIJSKI VIDIK

- Ščitijo tla pred vetrno in vodno erozijo
- Ščitijo posevke pred vremenskimi ujmami
- Zavirajo širjenje škodljivcev
- Blažijo negativne vplive suše (zmanjšujejo izgubo vode)
- Nudijo zaščito pašnim živalim (seno) v poletnem času
- Delujejo kot naravna bariera za divje živali
- So vir energije (lesna biomasa)







ZRSVN

# OPERACIJE KOPOP ZA OHRANJANJE KRAJINE

## REJA DOMAČIH ŽIVALI NA OBMOČJU POJAVLJANJA VELIKIH ZVERI

### CILJ:

- Ohranjanje ugodnega stanja populacij velikih zveri
- Sobivanje z domačimi živalmi in preprečevanje škod



Operacija se izvaja na tri načine:

- **KRA\_OGRM**: Varovanje črede z visokimi premičnimi varovalnimi elektromrežami
- **KRA\_VARPA**: Varovanje črede ob prisotnosti pastirja
- **KRA\_VARPP**: Varovanje črede s pastirskimi psi



ZRSVN

# OPERACIJE KOPOP ZA OHRANJANJE KRAJINE

## REJA DOMAČIH ŽIVALI NA OBMOČJU POJAVLJANJA VELIKIH ZVERI

### KRA\_OGRM:

- Ograja mora biti zgrajena iz visokih elektromrež, višine vsaj 160 centimetrov in pod električnih tokom (minimalno 5 kV) ves čas.
- Zjutraj je treba živali spustiti iz nočne ograje, zvečer pa jih ponovno zbrati na pašniku in zapreti v ogrado.
- Ograja iz varovalnih elektromrež se lahko uporablja tudi kot dnevna ograja.
- Ograjo je treba premestiti vsakokrat, ko sta travna ruša in zemljišče pogažena.

### KRA\_VARPA :

- Površine morajo biti pasene.
- Živali se čez noč zapre v hlev.

**OBVEZNE  
ZAHTEVE**

### KRA\_VARPP:

- Varovanje se izvaja z najmanj tremi pastirskimi psi v ograjenem pašniku
- Pastirski psi ne potrebujejo prisotnosti pastirja, omogočeno jim mora biti prosto gibanje brez priveza.
- Psi morajo biti stalno prisotni ob čredi, znotraj ograjenega pašnika ali v hlevu.



Evropski kmetijski sklad za razvoj podeželja: Evropa investira v podeželje





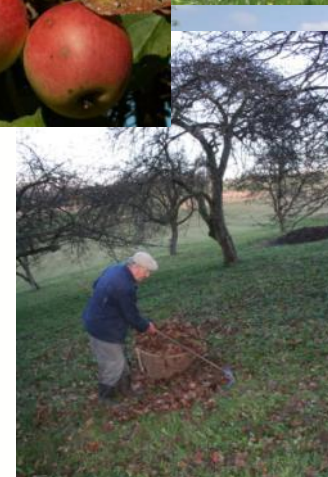
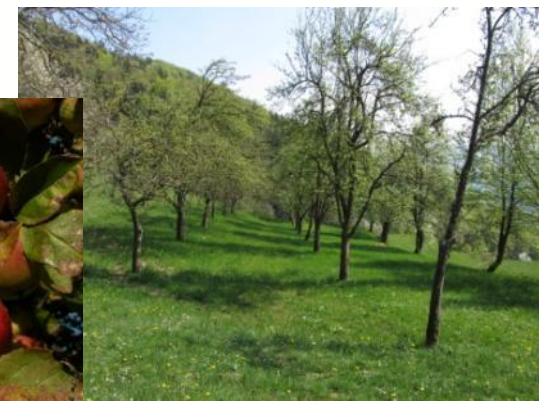
ZRSVN

# OPERACIJE KOPOP ZA OHRANJANJE KRAJINE

## TRAVNIŠKI SADOVNJAKI

### CILJI:

- Ohranjanje travniških sadovnjakov.



- Zatravljenost sadovnjakov z negovano ledino.
- Kosna ali pašna raba zatravljenih površin (tudi pod krošnjami dreves).
- Nega dreves in obnova nasadov.
- Če se drevo posuši ali odmre, pri dopolnjevanju praznih mest ni dovoljeno uporabljati šibko rastočih podlag.
- Oživitvena rez mora biti opravljena v prvem ali drugem letu trajanja obveznosti.
- Gostota dreves najmanj 50 do 200 dreves na ha.

**OBVEZNE  
ZAHTEVE**



ZRSVN

# OPERACIJE KOPOP ZA OHRANJANJE KRAJINE

## PLANINSKA PAŠA

### CILJI:

- Ohranjanje krajinske pestrosti planin in ohranjanje tradicionalne rabe planin.



Operacija se izvaja na dva načina:

**KRA\_CRED:** Paša po čredinkah na planini

**KRA\_PAST:** Planinska paša s pastirjem.



ZRSVN

# OPERACIJE KOPOP ZA OHRANJANJE KRAJINE

## PLANINSKA PAŠA

### KRA\_CRED

- Paša na planinah se mora **izvajati po čredinkah**, ki so lahko ograjene, ali pa se za te namene uporabijo naravne omejitve na planini.
- Minimalno število čredink sta dve čredinki.
- Živali se morajo na planini pasti **najmanj 80 dni letno** na minimalno pet ha travnatih površin v rabi.
- Uporabljajo se lahko samo fitofarmacevtska sredstva in drugi pripravki za varstvo rastlin, ki so dovoljeni v ekološki pridelavi, v skladu s prilogo II Uredbe 889/2008/ES.
- Dovoljen je samo nakup krmnih mešanic in žit.

OBVEZNE  
ZAHTEVE

### KRA\_PAST

- Živali se morajo na planini pasti **najmanj 80 dni letno** na minimalno petih ha travnatih površin v rabi.
- Uporabljajo se lahko samo fitofarmacevtska sredstva in drugi pripravki za varstvo rastlin, ki so dovoljeni v ekološki pridelavi, v skladu s prilogo II Uredbe 889/2008/ES.
- Dovoljen je samo nakup krmnih mešanic in žit.
- **Prisotnost pastirja ali pastirjev na planini obvezna.**
- En pastir na planini skrbi za največ 50 GVŽ.

OBVEZNE  
ZAHTEVE





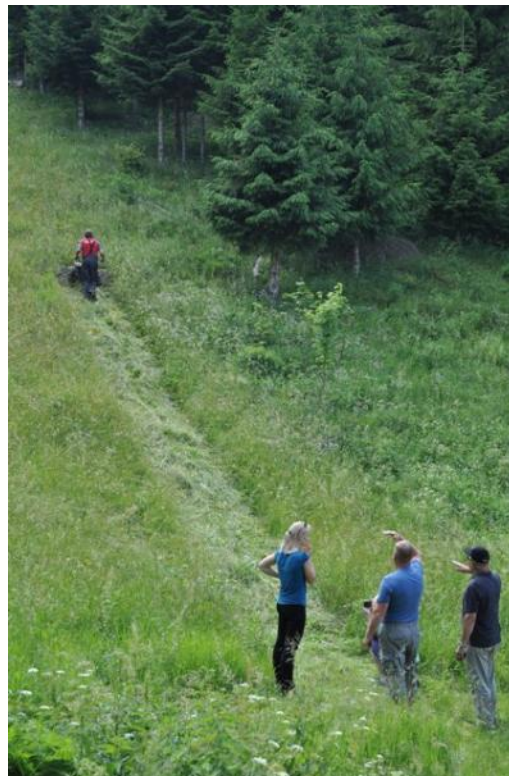
ZRSVN

# OPERACIJE KOPOP ZA OHRANJANJE KRAJINE

## STRMI TRAVNIKI

### CILJI:

- Ohranjanje strmih travnikov.



- Obvezna najmanj enkratna košnja (ročno ali s specialno mehanizacijo) in spravilo (ročno ali s specialno mehanizacijo).
- Uporaba mineralnih gnojil in fitofarmaceutskih sredstev ni dovoljena.
- Paša živali ni dovoljena.

OBVEZNE  
ZAHTEVE



ZRSVN

# OPERACIJE KOPOP ZA OHRANJANJE KRAJINE

## GRBINASTI TRAVNIKI

### CILJI:

- Ohranjanje grbinastih travnikov.



- Obvezna je najmanj enkratna ročna košnja in spravilo.
- Uporaba mineralnih gnojil in fitofarmaceutskih sredstev ni dovoljena.
- Paša živali ni dovoljena.

**OBVEZNE  
ZAHTEVE**





ZRSVN

**HVALA ZA POZORNOST!**

